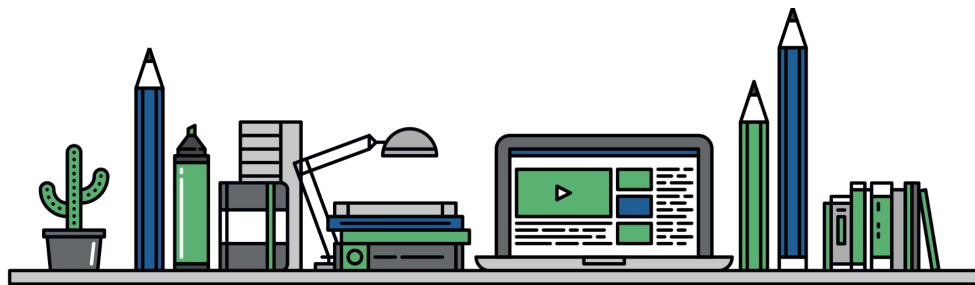


3e webinaire de la série
Apprentissage
professionnel de l'ADFO

CURRICULUM FRANÇAIS

Le 15 février 2024



Reconnaissance du territoire

Nous tenons à reconnaître la présence de longue date de peuples autochtones sur le territoire où nous nous trouvons aujourd'hui réunis depuis les quatre coins de l'Ontario. Je remercie les gardiens passés, présents et futurs de ce territoire. Nous sommes reconnaissants de pouvoir travailler et apprendre sur ce territoire dans un esprit de partage.

En tant qu'utilisateurs de ces terres, que ce soit à des fins récréatives ou utilitaires, nous devons poursuivre nos efforts pour les garder propres et les utiliser avec soin, pour que les générations futures puissent également en profiter.



Vos formateurs/trices



**Christine
Lachapelle**

Consultante en éducation
Lead de projet



**Joël
Thibeault**

Expert- Enseignement,
apprentissage et
évaluation du français
Université d'Ottawa

Webinaire #2-Novembre: *La voix des directions*

Comment est-ce que la résistance (résistance directe ou passive) se manifeste chez vous?
Nommez certains comportements, certaines réactions possibles ou propos potentiels.
Notez les éléments importants de votre discussion sur un autocollant.

Certains enseignants évitent de mettre les changements en place. Souvent, c'est parce qu'ils ne se sentent pas outillés pour mettre en place les changements.

J'ai les deux types de résistances. Certains sont passifs et refusent de participer. D'autres bloquent et sont très vocaux par rapport à leur désaccord.

"Je n'ai pas le temps de lire tous les documents, mais je suis ouverte à l'accompagnement."

Les 2 types: passif et réactions très vocales. Pour certains, c'est de l'évitement. Ils repoussent, ils ne savent pas comment et par où commencer à s'approprier du nouveau curriculum.

C'est une résistance passive. Les enseignants disent qu'ils mettent en application, mais ne le font pas.

Certains attendent pour de la formation ou de l'accompagnement avant de commencer. La révision de la planification à long terme est plus difficile.

Le personnel est réticent car ils ont besoin de temps et de rencontres pour voir ce qui a changé. Défis de ressources.

Ceux qui sont vocaux, demandent quand est-ce qu'ils vont s'approprier de ce nouveau p-c. La réticence vient de le faire sur le temps personnel des membres.

[Infographie 1](#)



[Infographie 2](#)



[Infographie 3](#)



[Infographie 4](#)

Responsabilité à monitorer les pratiques en lecture

Dans la mesure où nous savons que l'apprentissage de la lecture est fondamental pour tous les élèves, nous, les directions d'école, avons une **responsabilité à monitorer** les pratiques d'enseignement pour **appuyer notre personnel et assurer la qualité** de l'enseignement de la lecture.



**Très
d'accord**

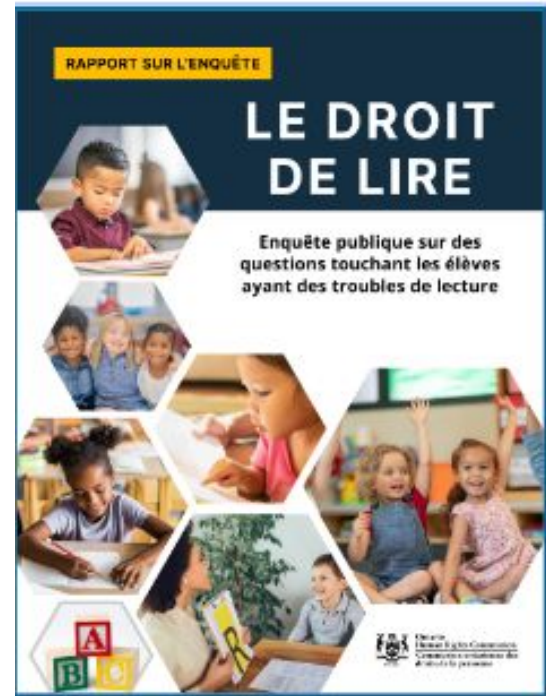
**Plutôt
d'accord**

**Ni d'accord ni
en désaccord**

En désaccord

Le rapport de l'enquête « Le droit de lire » souligne que l'apprentissage de la lecture n'est pas un privilège, mais **un droit de la personne fondamentale**.

Le rapport comprend **157 recommandations** adressées au ministère de l'Éducation, aux conseils scolaires et aux facultés d'éducation quant à la façon de remédier aux problèmes systémiques qui entravent le droit d'apprendre à lire.



[Rapport de l'enquête: Le droit de lire](#)



On trouve des élèves aux prises avec la dyslexie/des troubles de lecture dans plusieurs salles de classe de l'Ontario.

Si le système d'éducation fonctionne comme il se doit, il est possible d'appuyer adéquatement les élèves vivant des troubles de lecture.

En raison de leur marginalisation et du manque d'équité sur le plan structurel, les élèves noirs et autrement racialisés, les élèves des Premières Nations et communautés métisses et inuites, les élèves plurilingues et les élèves de milieux à faible revenu courent aussi un risque accru de développer des difficultés en lecture.

Chez la plupart des élèves, les résultats obtenus en lecture dépendent de la qualité de l'enseignement de la lecture prodigué.



Le curriculum et l'enseignement sont les fondements de la réussite en lecture.

ELEMENTAIRE

Français (2023)



Principaux changements

Français, de la 1^{re} à la 8^e année

Mise en contexte

- En réponse aux recommandations du rapport d'enquête *Le droit de lire* de la Commission ontarienne des droits de la personne, le programme-cadre de français est conçu pour doter tous les élèves de connaissances et habiletés fondamentales nécessaires pour réaliser leur plein potentiel.

Programme-cadre de français 2023, contexte

“ La langue est à la base de la littératie et de l'apprentissage de toutes les autres matières. La lecture est l'une des habiletés fondamentales liées à l'apprentissage et au développement personnel. Elle influe sur la réussite scolaire et est associée au bien-être social, émotionnel, physique et économique. Cependant, son apprentissage n'est pas automatique. La lecture est un processus qui exige des habiletés précises faisant l'objet d'un enseignement systématique et explicite.”



Les pratiques préconisées dans le programme-cadre révisé de français: (Ajouts)

- Enseignement systématique et explicite, fondé sur les résultats de recherches (littératie structurée)
- Enseignement de la littératie médiatique multimodale
- L'enseignement des connaissances linguistiques
- Enseignement de la communication orale
- La conception universelle de l'apprentissage et la différenciation pédagogique
- Approche par étapes pour l'enseignement de la langue et de la littératie
- Sélection de textes et de ressources d'apprentissage



[Stratégies
d'enseignement et
d'apprentissage en
français](#)

Situation de monitoring

Dans l'école, pendant l'année scolaire, le taux de roulement d'élèves est très élevé. Il y a énormément d'élèves nouvellement arrivés et ce, surtout cette année. En plus, il y a beaucoup d'élèves avec des besoins particuliers. Les enseignants.tes sont donc appelés à enseigner la lecture à des élèves de niveaux de compétences très différents.

Lors de votre monitoring, vous observez globalement dans votre école, que les stratégies de lecture enseignées de la 1^{re} à la 8^e année ne sont pas toujours adaptées aux besoins des élèves. En fait, l'enseignement de la lecture est surtout fait en grand groupe.

[Jamboard #1,](#)
page 3



Le monitoring pédagogique permet:



- de **soutenir** le personnel enseignant dans l'amélioration des pratiques pédagogiques qui auront un impact sur l'apprentissage et le rendement de l'élève.
- d'**observer** ce qui se passe dans les salles de classe en fonction du plan d'amélioration d'école
- à la direction de fournir un soutien pour l'enseignement, de faire le suivi des progrès des élèves et de maximiser le temps d'apprentissage.

Les rôles et les responsabilités d'une direction d'école

Étape 1: Tenter de comprendre la perspective des enseignants. tes

Jamboard : Question

2, page 4

Quand je fais mon
monitorage, qu'est-ce qui fait
que certaines pratiques ne
sont pas mises en oeuvre?



Résistance active

- Refus
- Critique
- Plaintes
- Sabotage

Résistance passive

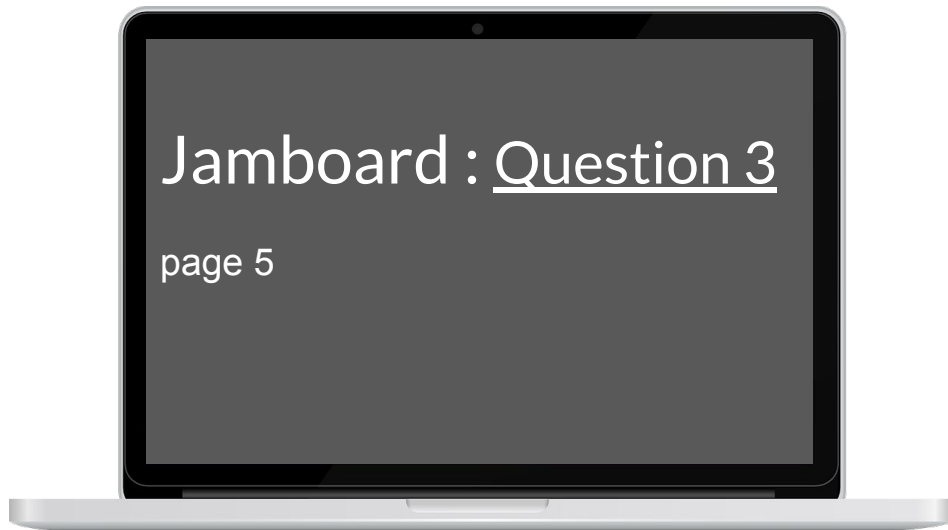
- Statut quo
- Lenteur
- Rumeurs
- Ralentissement

Situation de monitoring

Dans l'école pendant l'année scolaire, le taux de roulement d'élèves est très élevé. Il y a énormément d'élèves nouvellement arrivés et ce, surtout cette année. En plus, il y a beaucoup d'élèves avec des besoins particuliers. Les enseignants.tes sont donc appelés à enseigner la lecture à des élèves de niveaux de compétences très différents.

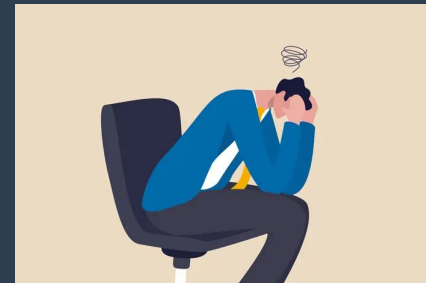
Lors de votre monitoring, vous observez globalement dans votre école, que les stratégies de lecture enseignées de la 1re à la 8e année ne sont pas toujours adaptées aux besoins des élèves. En fait, l'enseignement de la lecture est surtout fait en grand groupe.

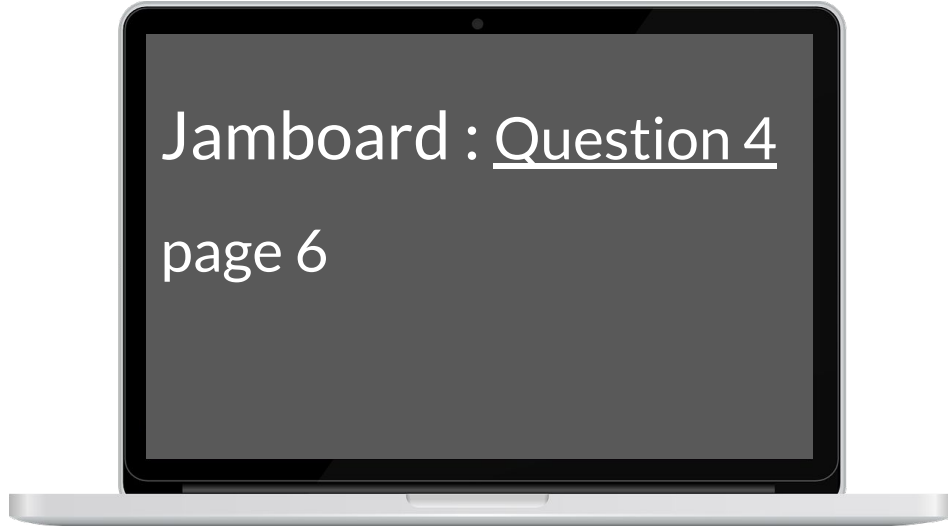
Étape 2: Identifier
si c'est une forme
de résistance



Étape 3

**Reconnaître nos
sentiments ou
nos déclencheurs**





Étape 4

**Comprendre les causes
et les préoccupations
du personnel**



Prendre le temps “*d’entendre*” au lieu
d’intervenir tout de suite

Causes individuelles	Causes liées aux conditions de la mise en oeuvre
<ul style="list-style-type: none"> • La peur de l'inconnu • La sécurité et la zone de confort: perçues comme étant en danger • Une remise en cause de la personne (ex : le sentiment de compétence) • Une perte de points de repères (ex: la répétition du succès) 	<ul style="list-style-type: none"> • Le manque d'information et de consultation • Le respect des personnes impliquées et des compétences • Le temps et les moyens fournis pour s'adapter au changement • La crédibilité de la direction
Causes culturelles ou collectives	Causes liées au changement
<ul style="list-style-type: none"> • Le sentiment de perdre des droits acquis et des privilèges • Le maintien des normes sociales et des intérêts de certains groupes • L'influence de sous-groupes ou de personnes 	<ul style="list-style-type: none"> • Une incompréhension du changement (ex: incompréhension de ses avantages et ses limites) • Une communication trop complexe (ex.: présentation de statistiques) • La perception d'un changement prescrit et conçu en fonction d'intérêts ou agenda politique plutôt que des besoins locaux

Étape 5 - S'outiller

Quoi prioriser?

Quoi dire?

Quand le dire?

Quoi observer?

Enseignement systématique et explicite de la lecture

- Ne pas tenir pour acquis que les élèves développeront les connaissances par exposition
- Procéder par modelage, par étayage, par mises en pratique fréquentes, par rétroaction formative (etc.) de chacune des composantes de la lecture.
- Elles sont au nombre de cinq : la conscience phonologique/phonémique, l'association graphèmes-phonèmes, le lexique, la fluidité, la compréhension.

Dans le programme-cadre

	Jardin d'enfants / 1 ^{re} année	1 ^{re} année	2 ^e année	3 ^e année	4 ^e année
Connaissances et habiletés : Lecture de mots précise et automatisée	Lire avec précision les lettres de l'alphabet, certains mots très familiers, ainsi que des mots qui correspondent aux notions phonétiques enseignées de manière explicite et maîtrisées (p. ex., syllabes et mots avec CV, CVC et CCV – ma, bulle, clou)	Lire avec précision et rythme certains mots très familiers, des mots qui correspondent aux notions phonétiques enseignées de manière explicite et maîtrisées, ainsi que des mots fréquents, réguliers et irréguliers à l'écrit, en utilisant différentes habiletés, stratégies de décodage et connaissances	Lire avec précision et rythme certains mots familiers, des mots qui correspondent aux notions phonétiques enseignées de manière explicite et maîtrisées, ainsi que des mots fréquents, réguliers et irréguliers à l'écrit, en utilisant différentes habiletés, stratégies de décodage et connaissances	Lire avec précision et automaticité des mots familiers, des mots qui correspondent aux notions phonétiques explicitement enseignées et maîtrisées, ainsi que des mots réguliers et irréguliers, en utilisant différentes habiletés, stratégies de décodage et connaissances	Lire avec précision et automaticité des mots fréquents, réguliers et irréguliers, en utilisant différentes habiletés, stratégies de décodage et connaissances
En pratique	<ul style="list-style-type: none"> • Nommer les lettres de l'alphabet avec précision et automaticité • Associer le phonème correspondant aux lettres de l'alphabet (correspondances graphème-phonème-simple) avec précision et automaticité • Lire de façon automatisée des mots très familiers présentés de façon isolée (p. ex., prénom, certains mots-étiquettes associés à des objets dans la classe) • Utiliser les correspondances graphèmes-phonèmes simples maîtrisées pour lire certains mots simples présentés de façon isolée 	<ul style="list-style-type: none"> • Lire de façon automatisée des mots irréguliers ou réguliers à fréquence élevée présentés de façon isolée • Utiliser les correspondances graphèmes-phonèmes et les régularités orthographiques enseignées pour lire avec précision et automaticité des mots non familiers ou moins fréquents présentés de façon isolée • Lire (à voix haute), avec précision et automaticité, des textes qui contiennent une majorité de mots faciles à reconnaître ou qui peuvent être identifiés à l'aide des correspondances graphèmes-phonèmes et des régularités orthographiques enseignées (textes décodables) 	<ul style="list-style-type: none"> • Lire de façon automatisée des mots irréguliers ou réguliers à fréquence élevée, présentés isolément qui ont été enseignés de manière explicite et maîtrisés • Utiliser les correspondances graphèmes-phonèmes et les régularités orthographiques enseignées pour lire avec précision et automaticité des mots non familiers ou moins fréquents présentés de façon isolée • Lire (à voix haute), avec précision et automaticité, les mots contenus dans une variété de textes qui contiennent des mots et des phrases correspondant aux règles enseignées de manière explicite 	<ul style="list-style-type: none"> • Lire de façon automatisée des mots irréguliers ou réguliers à fréquence élevée, présentés isolément qui ont été enseignés de manière explicite et maîtrisés • Utiliser les correspondances graphèmes-phonèmes et les régularités orthographiques enseignées pour lire avec précision et automaticité des mots non familiers ou moins fréquents présentés de façon isolée • Utiliser les préfixes et les suffixes ainsi que les bases les plus fréquentes pour lire avec précision et automaticité des mots polymorphémiques moins fréquents • Lire (à voix haute), avec précision et automaticité, les mots contenus dans une variété de textes qui contiennent correspondant aux règles enseignées de manière explicite 	<ul style="list-style-type: none"> • Lire de façon automatisée des mots, irréguliers ou réguliers à fréquence élevée, présentés de façon isolée • Utiliser les correspondances graphèmes-phonèmes et les régularités orthographiques apprises pour lire avec précision et automaticité des mots non familiers ou peu fréquents présentés de façon isolée • Utiliser les préfixes et les suffixes ainsi que les bases enseignées pour lire avec précision et automaticité des mots polymorphémiques moins fréquents • Lire (à voix haute), avec précision et automaticité les mots contenus dans une variété de textes qui contiennent des mots et des phrases correspondant aux règles enseignées de manière explicite

Enseignement de la littératie médiatique multimodale

- Ne pas tenir pour acquis que le texte écrit papier est la seule façon de construire et de véhiculer du sens.
- Amener les élèves à comprendre que le texte écrit entre en interaction avec d'autres modes pour créer du sens : le son, l'image, les technologies, le corps, etc.
- Quelques pistes : faire des projets autour d'un livre et d'une adaptation cinématographique de façon parallèle, prendre un album sans texte et en écrire l'histoire tout en proposant une trame sonore, amener les élèves à faire des prédictions en lecture à partir d'une saynète.

Approche par étapes

Le programme-cadre préconise une approche de différenciation pédagogique, notamment par l'approche par étapes.

1. Étape 1 : L'enseignement et l'évaluation sont planifiés pour tous les élèves.
2. Étape 2 : En fonction d'évaluations formatives, l'enseignant.e propose un enseignement en petits groupes.
3. Étape 3 : En fonction de besoins particuliers, l'enseignant.e peut procéder à un enseignement individuel.

Se préparer

Quoi dire?

Quand le dire?

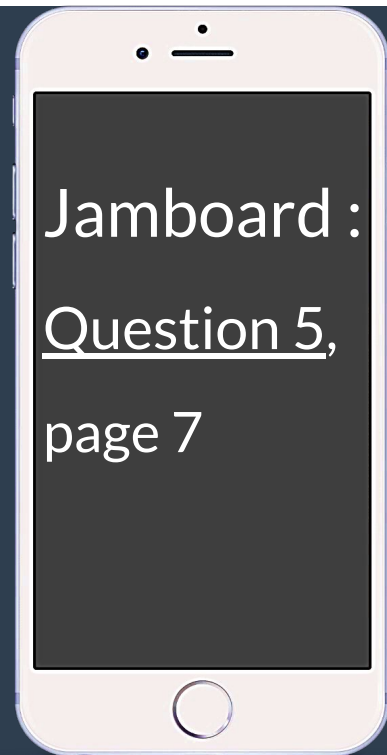
Quoi observer?

Grille d'observations-pratiques
en lecture

Étape 6

Appuyer le personnel

Prochaine
action
réaliste et
pertinente



Étape 6-Actions possibles

- Engager le personnel à lire et à revoir la section [Stratégies d'enseignement et d'apprentissage en français](#) du programme-cadre révisé;
- Discuter des nouvelles informations, des changements et des questions relatives aux stratégies d'enseignement et d'apprentissage;
- Développer une compréhension commune des stratégies : [Enseignement systématique et explicite](#), [enseignement de la littératie médiatique multimodale](#), [approche par étapes](#), etc.
- Créer une équipe de leads en littératie qui co-construira un plan d'action initial face aux prochaines actions.

Étape 6-Actions possibles

- Engager le personnel à lire la section “[Enseignement de la littératie médiatique multimodale](#)” (sous Stratégies d’enseignement et d’apprentissage en français);
- Avec le personnel, faire une liste des ressources et du matériel utilisés pour l’enseignement de la littératie, dans les salles de classe. Discuter de leurs forces et de leur pertinence. Faire une liste des besoins et des prochaines étapes.

Suite pour appuyer le personnel

- Avoir des discussions fréquentes et continues avec le personnel:

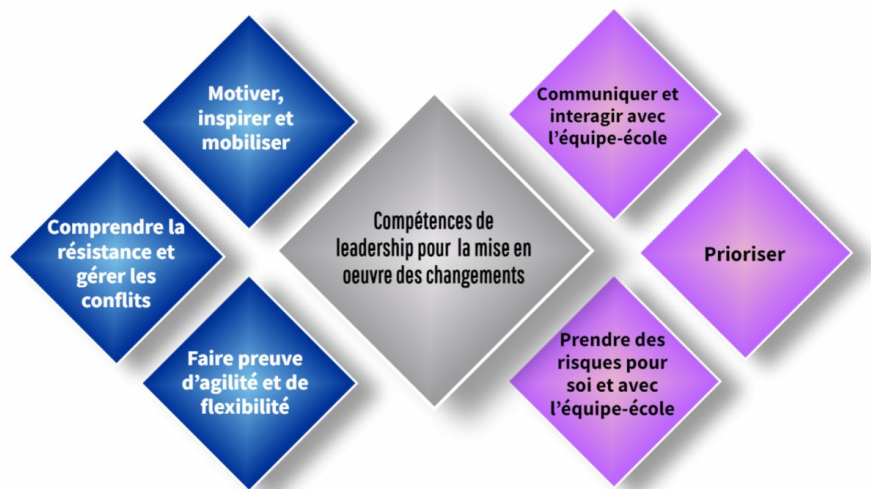
“Comment est-ce que notre approche de la différenciation pédagogique a-t-elle besoin d’être raffinée/adaptée? Que fait-on déjà de bien? Quelles sont les nouvelles pratiques pédagogiques à adopter?”

“Comment pouvons-nous faire de l’enseignement de la littératie médiatique multimodale pour répondre aux divers besoins de nos élèves, leur donner des choix et entendre leur voix?”

En conclusion

1. Planifier des rencontres formelles et informelles pour discuter des préoccupations du personnel; montrer l'importance accordée afin d'en arriver à une compréhension partagée
2. Encourager un dialogue ouvert et sécuritaire qui permettra de comprendre les enjeux derrière les préoccupations et les adaptations nécessaires
3. Interventions individuelles ou intervention de groupe
4. Reconnaître, accepter et s'adapter aux besoins des différents membres de l'équipe qui n'ont pas le même rythme pour les amener à progresser
5. Prendre en considération la compréhension et la diversité des compétences des enseignant.e.s
6. Ne pas surcharger le personnel d'informations nouvelles
7. Différencier le soutien aux enseignant.e.s à différents stades de compréhension et de compétence

Réflexion : nos pratiques de leadership



Outils clé en main

1. Changements à prioriser du pc
2. Compétences de leadership
3. Aspect clé-Domaines
4. Aspect clé-Continuums
5. Aspect clé-Approches plurilingues
6. Comprendre la résistance
7. Grille d'observations-pratiques en lecture

Ressources additionnelles en lecture

1. [ONlit.org](https://www.onlit.org)
2. [TA@l'école](https://www.ta@l'ecole.com)
3. [J'enseigne avec la littérature jeunesse](https://www.jeunesse.org)
4. [Enseignement de la lecture](https://www.enseignementdelecture.com)

MERCI

[Formulaire d'appréciation](#)

